

## בעקבות ד"ר דורון מנשה ורביע עאסי: "תלות בשדה"

### והשפעתה על מהימנותו של הזיהוי החזותי

מאת

נגה שמואלי-מאייר\*, אורי פרייסמן\*\*

מבוא. א. ניתוח התנהגותי של המשפט. ב. תכונת "התלות בשדה". ג. הקשר בין רמת הביטחון שהביע העד המזהה לבין נכונות הזיהוי. ד. מהלך הניסוי. 1. תיאור הניסוי בקליפת אגוז; 2. תיאור הנבדקים; 3. כלי המחקר; 4. שלבי הניסוי; 5. השערות המחקר; ה. תוצאות הניסוי. 1. כללי; 2. ממצאים לגבי הקשר בין רמת הביטחון שהביע העד בזיהוי לבין נכונותו של הזיהוי; 3. ממצאים לגבי הקשר בין נכונות הזיהוי לבין תכונת התלות בשדה; 4. ממצאים לגבי הקשר בין תכונת התלות בשדה לבין רמת הביטחון שהביע הנבדק המזהה; 5. משתני מגדר וגיל; 6. מסקנות הניסוי. 1. ביטחון בזיהוי כמדד לנכונותו; 2. תלות בשדה ונכונות הזיהוי; 3. תלות בשדה וביטחון בזיהוי; 4. סוף דבר.

### מבוא

בתיבת הכלים של רשויות החקירה יש מגוון רחב של אמצעים לזיהוי חשודים כמבצעים של עבירות פליליות. עיקר תכליתם של אמצעים אלה הוא הצבעה על קשר בין ממצאים בזירת העבירה לבין החשוד, כגון טביעות אצבע, דגימות דנ"א והשוואה של שרידי בגדים או שרידים אחרים המאפיינים את זירת העבירה עם שרידים שנמצאו על החשוד או על בגדיו. זיהוי של החשוד כמבצע העבירה על-ידי עד ראייה (המתלונן או

\* תלמידת תואר שלישי, הפקולטה למשפטים, אוניברסיטת חיפה. שופטת בבית-משפט השלום באשדוד.

\*\* תלמידת תואר שני, מרכז צבי מיתר ללימודי משפט מתקדמים, הפקולטה למשפטים על שם בוכמן, אוניברסיטת תל-אביב.

עד אחר) שונה מצורות הזיהוי הקודמות. בעוד שצורות הזיהוי הקודמות מתבססות בעיקר על שיטות מדעיות-אובייקטיביות, זיהוי על-ידי עד ראייה מתבסס על תהליכים פסיכולוגיים, קוגניטיביים ותרבותיים היוצרים את מכלול האישיות האנושית. זו הסיבה לכך שראיית הזיהוי החזותי שונה במהותה מראיות אחרות. ראייה זו היא תולדה של עיבוד המידע הנקלט בחושים, במנגנוני תפיסה וזיכרון, וככזו היא חשופה יותר מראיות אחרות לבעיות הנעוצות בפסיכולוגיה של התפיסה. מאפיין זה של ראיית הזיהוי מקרב אותה יותר לעדות סברה מאשר לעדות ישירה, שכן ראיית הזיהוי היא פרי של התרשמות אישית סובייקטיבית והסקת מסקנות על בסיס מידע הנקלט בחושים באשר לזהותו של מבצע העבירה. אמנם גם עדויות ראייה מסוגים אחרים אינן חסונות מפני הטיות הקשורות במנגנוני תפיסה וזיכרון, אולם כשמדובר בראיית הזיהוי החזותי הפוטנציאל לקיומן של הטיות כאלה הוא גדול יותר, שכן זיהויו החזותי של אדם אחר כרוך בתפיסתם וזכירתם של פרטים ודקויות חזותיות רבים יותר מאשר זיהוי של מעשה או פעולה פיזית. רשימת הפרמטרים המשפיעים על נכונות הזיהוי היא ארוכה, וכוללת הן משתנים אישיים-סובייקטיביים הקשורים בעד המזהה עצמו והן משתנים חיצוניים הקשורים בסביבה הפיזית של זירת העבירה ושל מהלך האירוע עצמו. בין הגורמים העשויים להשפיע על יכולת הזיהוי החזותי ניתן למנות מאפיינים אתניים-תרבותיים<sup>1</sup>, מין<sup>2</sup>, גיל<sup>3</sup>, אינטליגנציה<sup>4</sup>, מידת הלחץ שבו היה העד המזהה נתון בזמן העבירה<sup>5</sup>, משך החשיפה לאירוע<sup>6</sup>, ניסיון בזיהוי תווי פנים<sup>7</sup> ועוד<sup>8</sup>.

לראיית הזיהוי עשוי להיות משקל מכריע במשפט אם העד המזהה מצליח לזהות באופן פוזיטיבי דווקא את האדם החשוד בביצוע העבירה. ניתן להרשע נאשם כשהראיה היחידה לחובתו היא זיהויו על-ידי עד, אם ראייה זו נגבתה לפי כל הכללים המקובלים

- 1 ראו A. Rattner, G. Weimann, G. Fishman "Cross Ethnic Identification and Misidentification, The Israeli Case" 74 *Sociology and Social Research* (1990) 73
- 2 ראו B.L. Cutler, S.D. Penrod *Mistaken Identification: The Eyewitness, Psychology and the Law* (1995), 104
- 3 ראו S.I. Friedland "On Common Sense and The Evaluation of Witness Credibility" 40 *Case W. Res. L. Rev.* (1989-1990) 165
- 4 ראו ד' מנשה, ר' עאסי "טעות בזיהוי חזותי של חשודים: הזמנה למחקר ורפורמה" משפטים לה (תשס"ה) 205, 266.
- 5 שם, בעמ' 259-256.
- 6 שם, עמ' 254-256.
- 7 שם, עמ' 266. וראו גם S.L. Sporer, R.S. Malpass, G. Koehnken (eds.) *Psychological Issues in Eyewitness Identification* (1996), 28-31
- 8 לסקירה מקיפה של גורמים המשפיעים על נכונות הזיהוי ראו מנשה ועאסי (לעיל, הערה 4), עמ' 253-266.

ואם בית-המשפט מאמין לעד המזהה<sup>9</sup>. לאור המשקל הגבוה שבית-המשפט מייחס בדרך כלל לראיית הזיהוי, העובדה שהגורם הנפוץ ביותר לעיוות דין הוא זיהוי שגוי של עד ראייה אינה מפתיעה:

"אין ערובה טובה יותר לעיוות דין מעד ראייה המצביע לכיוונו של נאשם וטוען בלהט 'זה האיש שראיתי'. שופטים ומושבעים מתעלמים בדרך כלל מהספרות המדעית הענפה המוכיחה, כי הזיכרון האנושי מעבד נתונים בצורה שגויה, וכי עדי ראייה נוטים לטעות בזיהוי. רשויות התביעה והמשטרה פוסחות על המחקרים המדעיים, המוכיחים כי אחוז הטעויות במסדר זיהוי הוא גבוה מאוד, וכי הטעויות הן שכיחות במיוחד במקרים של זיהוי 'בין עדתי' או כאשר המזהה הוא הקורבן של פשע אלים"<sup>10</sup>.

כך, למשל, מחקרו של אריה רטנר מתאר בדיקה שנעשתה בארצות-הברית ליותר מ-700 מקרים שבהם הורשעו חפים מפשע: מהבדיקה עלה כי כ-52% מהרשעות השווא שנבדקו היווה זיהוי שגוי את הגורם המרכזי להרשעה<sup>11</sup>. ב"פרויקט החפות" האמריקני נמצא כי כ-84% מהרשעות השווא שהתגלו במסגרת הפרויקט בעקבות בדיקות DNA שנערכו לנאשמים לאחר הרשעתם, ההרשעה התבססה, לפחות באופן חלקי, על זיהוי חזותי שגוי של עדי ראייה או של קרבנות העבירה<sup>12</sup>.

מערכת המשפט הפלילי הישראלית טרם הפנימה את מלוא הבעייתיות הגלומה בראיית הזיהוי, בעיה שעליה מצביעים רוב המחקרים שנעשו בתחום זה<sup>13</sup>. החקיקה הישראלית אינה מתייחסת כלל לראיית הזיהוי באופן ספציפי, והפסיקה טרם גיבשה משנה כוללנית, סדורה ומחייבת בנוגע לראיה זו, אלא התייחסה באופן נקודתי לסוגיות פרטניות שהועלו בפניה מעת לעת כגון נוכחות סנגור במסדר זיהוי או מעמדו הראייתי של זיהוי באמצעות עיון באלבום עבריינים. מעבר לחקיקה ולפסיקה יש הנחיות

9 ראו למשל ע"פ 420/81 כהן נ' מדינת ישראל, פ"ד לו(2) 29, 39. ראו גם ע"פ 4284/93 מליק נ' מדינת ישראל, פורסם בנבו (25.5.94).

10 ראו ד' וינר, ו' דותן "הרשעת חפים מפשע: בעקבות פרסומו של הספר 'חפות ממשית'" הסניגור 41 (2000) 3, 4.

11 ראו א' רטנר "הרשעות שלא בצדק: טעויות במערכת המשפט" פלילים ג (תשנ"ב) 262, 263-262. לביקורת על המתודולוגיה שהובילה לממצאים אלה ראו מנשה ועאסי (לעיל, הערה 4), הערה 17.

12 ראו B. Scheck, P. Neufeld, J. Dwyer *Actual Innocence* (2001), 73.

13 ראו מנשה ועאסי (לעיל, הערה 4), עמ' 211-213 והערה 15.

משטרות פנימיות העוסקות בהליכי זיהוי למיניהם<sup>14</sup>, אולם הנחיות אלה אינן מנוסחות באופן מחייב ואי-ביצוען אינו טומן בחובו כל סעד משפטי עבור החשוד, אלא אם אי-ביצוע זה כרוך בהפרה של כלל פסיקתי כלשהו. כמו כן, מעיון בתוכן ההנחיות עולה כי הן אינן רגישות דיין למורכבות המיוחדת של תהליכי זיהוי חזותי. מאפיינים אלה של ההנחיות המשטרותיות מעידים על כך שנושא הזיהוי החזותי לא נתפס בעיני רשויות אכיפת החוק כדורש התייחסות מעמיקה ורצינית. דומה כי מצב דברים זה הופך את ההליך הפלילי הישראלי לכר פורה להרשעות שווא.

מאמר זה נכתב בעקבות מאמרם של דורון מנשה ורביע עאסי "טעות בזיהוי חזותי של חשודים: הזמנה למחקר ורפורמה"<sup>15</sup>, שפורסם בשנת 2005. מחקרם של מנשה ועאסי הוא המחקר האקדמי המקיף והמעמיק ביותר שנעשה בישראל בתחום ראיית הזיהוי, ומאז פרסומו זכה לאזכורים רבים בפסיקה הישראלית<sup>16</sup>. מחקר זה היווה עבורנו תמריץ לעריכת מיני-ניסוי אמפירי הבוחן את ההשפעה של משתנים אישיותיים-פסיכולוגיים מסוימים על מהימנותו של הזיהוי החזותי<sup>17</sup>. אנו מקווים כי מאמר קצר זה יהיה בבחינת היענות ראויה להזמנתם של מנשה ועאסי לעריכת מחקר נוסף בכל הנוגע לראיית הזיהוי, וכי יהיה במחקרנו כדי להוסיף עוד נדבך לקריאה לעריכת רפורמה בתחום רגיש זה.

הניסוי האמפירי שבו יעסוק מאמר זה התמקד בשלושה עניינים עיקריים. הראשון הוא בחינת הקשר הקיים, אם בכלל, בין רמת הביטחון שהעד המזהה מביע בזיהוי שביצע לבין נכונותו של הזיהוי; השני הוא בחינת הקשר המשוער בין משתנה פסיכולוגי-פרסונלי המכונה "תלות בשדה" (field dependence) לבין נכונותו של הזיהוי;

14 ראו הנחיית מחלקת חקירות ותביעות של משטרת ישראל מס' 03.300.005.

15 ראו מנשה ועאסי (לעיל, הערה 4).

16 ראו לדוגמה ע"פ 3055/06 גרובי נ' מדינת ישראל, פורסם בנבו (8.1.07); ע"פ 752/06 פלוני נ' מדינת ישראל, פורסם בנבו (10.8.06); ע"פ 2756/05 שתיאורי נ' מדינת ישראל, פורסם בנבו (22.2.07); ע"פ 10360/03 שדיד נ' מדינת ישראל, פורסם בנבו (2.3.06); ע"פ 6679/04 סטקלר נ' מדינת ישראל, פורסם בנבו (11.5.06); ע"פ 9040/05 אוהיון נ' מדינת ישראל, פורסם בנבו (7.12.06); תפ"ח (חי) 2053/05 מדינת ישראל נ' פרעוני, פורסם בנבו (13.12.07); ת"פ (ב"ש) 8334/05 מדינת ישראל נ' אלחסוני סאלם, פורסם בנבו (21.1.07); ד' מנשה, ר' עאסי "תשובה לתגובת אברהם לוי" משפטים לה (תשס"ה) 489; ד' מנשה "זיהוי נאשם ע"י מספר עדים" הסניגור 113 (2006).

17 הניסוי נערך על-ידי נגה שמואלי-מאייר ועו"ד הנא חאג'יחיא במסגרת עבודת גמר בסמינריון בהנחיית פרופ' רון שפירא לקראת תואר "מוסמך במשפטים" באוניברסיטת בר-אילן.

השלישי הוא בחינת הקשר בין רמת הביטחון שהביע הנבדק לגבי הזיהוי שביצע לבין תכונת "התלות בשדה"<sup>18</sup>.

### א. ניתוח התנהגותי של המשפט

אחת ממטרותיו העיקריות של המשפט היא הכוונת התנהגות אנושית<sup>19</sup>. כדי לעמוד במטרה זו, קובעי המדיניות המשפטית צריכים להיות מודעים למורכבויות הפסיכולוגיות של התנהגות זו ולהניח הנחות מסוימות לגבי האופן שבו בני אדם מקבלים החלטות, מעבדים מידע ומגיבים לגירויים ולתמריצים<sup>20</sup>. ברם, הנחות אלה של החשיבה המשפטית המסורתית התקיימו עד לתקופה האחרונה בעיקר ברמת האינטואיציה, ללא תמיכה אמפירית כלשהי. מטרתו של הניתוח ההתנהגותי של המשפט (behavioral analysis of law) – זרם שנהפך בשנים האחרונות לפופולרי בקרב חוקרי המשפט – היא להשלים את החסר ולספק תיאור אמפירי מדויק של התנהגויות אנושיות הרלוונטיות לעולם המשפט.

כפי שציין אבישלום תור, הניתוח ההתנהגותי של המשפט כולל שתי אסכולות נפרדות: האסכולה התאורטית (theoretical) והאסכולה הניסויית (experimental)<sup>21</sup>. ההבדל בין האסכולות הוא האופן שבו הן עושות שימוש בממצאים אמפיריים. בעוד האסכולה התאורטית מנסה להחיל באופן מופשט את הממצאים האמפיריים של מחקרים התנהגותיים חוץ-משפטיים מתחום מדעי החברה על עולם המשפט, האסכולה הניסויית מבססת את תובנותיה על בחינה אמפירית ישירה ועצמאית של שאלות התנהגותיות בעלות חשיבות משפטית. בחינה זו נעשית בשתי דרכים עיקריות: הצפיות שטח על התנהגותם של שחקנים משפטיים שונים ב"סביבתם הטבעית" ועריכת ניסויים מבוקרים ישירים בניסיון לדמות סיטואציות אמיתיות מעולם המשפט<sup>22</sup>. האסכולה התאורטית היא

18 הנתונים הסטטיסטיים המפורטים בפרק הניסוי של המאמר עובדו על-ידי דב הר-אבן, מומחה לניתוח סטטיסטי מהפקולטה לפסיכולוגיה באוניברסיטת בר-אילן.

19 ראו א' תור "The Methodology of the Behavioral Analysis of Law" דין ודברים 17 (תשס"ח) 238 ; J. Raz *The Authority of Law: Essays on Law and Morality* (1979), 163.

20 ראו תור (לעיל, הערה 19), עמ' 238-239.

21 לסקירה מפורטת של שתי האסכולות ראו שם, עמ' 274-290.

22 שם, בעמ' 281.

הנפוצה יותר בקרב חוקרי הניתוח ההתנהגותי<sup>23</sup>, בעיקר משום שרוב המשפטים אינם בקיאים דיים במתודולוגיה של חקר ההתנהגות, מה שהופך את היישום התאורטי של ממצאים חיצוניים לטבעי יותר עבורם בהשוואה לעריכה של ניסויי שטח עצמאיים. ברם, בכך טמונה גם חולשתו העיקרית של מחקר התנהגותי תאורטי. הואיל והמקור של הממצאים האמפיריים שעליהם המחקר התאורטי נסמך הוא חיצוני למשפט, לא ברור עד כמה ממצאים כאלה אכן ישימים בספרה המשפטית. האסכולה הניסויית מנסה להתמודד עם בעיה זו באמצעות בחינה ישירה של התנהגות אנושית במצבים ספציפיים העשויים להתרחש בעולם המשפט האמיתי. הואיל ואין בנמצא מחקרים אמפיריים חוץ-משפטיים הקושרים בין תכונת התלות בשדה לבין יכולת זיהוי חזותי, שניתן להחיל על הסוגיה של ראיית הזיהוי, בחרנו לערוך את מחקרנו דווקא במסגרת האסכולה הניסויית ולבחון באופן ישיר את ההשפעה של משתנה פסיכולוגי זה על יכולת הזיהוי החזותי.

### ב. תכונת "התלות בשדה"

על-פי הספרות הפסיכולוגית, "התלויים בשדה" הם קבוצת אנשים שאופן תפיסתם את האובייקט הנמצא בשדה ויזואלי כלשהו נסמך בעיקר על הרקע שבו האובייקט "שקוע". המושג "תלות בשדה" צמח על רקע זה כמייצג חוסר יכולת "להחזיק" את הגוף באופן אוטונומי ונפרד מהשדה.

לעומתם, "הבלתי-תלויים בשדה" הם קבוצת אנשים המאופיינים ביכולת ברורה ומפותחת של "עיגון עצמי". הם אנשים בעלי יכולת להפריד חלק מהשדה או מההקשר הכללי שסביבם ולערוך דיפרנציאציה של התפיסה, המאפשרת תפיסת חלקים הנפרדים מהרקע שבתוכו הם "שקועים".

תופעת "התלות בשדה" או "חוסר התלות בשדה" משקפת ממד אישיותי כפי שהוא בא לידי ביטוי בעיקר בהקשר החברתי. כך, היחיד הבלתי-תלוי בשדה אינו מאופיין רק ברובד הקוגניטיבי, כטיפוס אנליטי המגלה יכולת גבוהה להפריד פריט מן הרקע הסובב אותו, אלא גם ברובד האישיותי, כטיפוס לא פרסונלי באוריינטציה שלו. מנגד, היחיד התלוי בשדה אינו מאופיין רק כטיפוס גלובלי הנוטה להתמקד בהקשר הכללי שסביבו, אלא גם כאדם אינטרפרסונלי המפגין רגישות חברתית<sup>24</sup>.

23 אבישלום תור ציין כי מתוך 100 מאמרים שפורסמו בין 2004 ל-2008 ב- *Journal of Empirical Legal Studies* (כתב העת העיקרי המוקדש באופן בלעדי למחקר משפטי אמפירי), רק ארבעה עסקו בניסויים ישירים. ראו שם, הערה 186.

24 ראו H.A. Witkin, D.R. Goodenough *Cognitive Styles – Essence and Origins: Field Dependence and Field Independence* (1981).

הבדלים אישיותיים אלה נקשרים מניה וביה להבדלים במישור הקוגניטיבי ונראה כי הם יונקים ממקור אחד – השוני באוטונומיית השיפוט<sup>25</sup>. כך, נטייתם של הבלתי-תלויים בשדה להסתמך על שיפוט פנימי אוטונומי אינה מתבטאת רק ביכולות גבוהות של הבניה קוגניטיבית, אלא גם "משחררת" אותם מהסתייעות או מתלות בשדה החברתי שסביבם. על-פי אותו רציונל, הסתמכות מרובה על שיפוט חיצוני, המאפיינת תלויים בשדה, באה לידי ביטוי בתפיסה קוגניטיבית גלובלית המקושרת לרגישות חברתית ולמיומנויות של תקשורת בין-אישית.

אם כן, הבלתי-תלויים בשדה מפגינים גישה אקטיבית לצד יכולת ארגון מבנית אפקטיבית, המסייעת להם באחסון ובאחזור מידע רלוונטי<sup>26</sup> מבלי להיות מוסחים על-ידי הגירויים הרבים שהם חשופים אליהם, בעוד התלויים בשדה נוטים להיות מושפעים יותר מגירויים אלה.

המבחנים הקלאסיים לזיהוי תלות ואי-תלות בשדה היו מבוססים כולם על עיקרון ניסויי אחד – חשיפת הנבדק לניגוד בין התחושה הגופנית לבין השדה הוויזואלי<sup>27</sup>. אחד הידועים בניסויים אלה הוא מבחן המוט והמסגרת (Rod and Frame Test), הבודק את תפיסת האנכיות. במבחן זה הנבדק הוכנס לחדר אפל, שבו נמצאו מוט ומסגרת זוהרים. הנבדק התיישב על כיסא הניתן להטיה, כשהוא נדרש להציב את המוט במאונך למרות שהמסגרת אינה מאונכת. במבחן נוסף (Body Adjustment Test), המבוסס על אותו עיקרון, הוכנס הנבדק לחדר סגור הניתן להטיה וישב על הכיסא הניתן להטיה גם הוא. תפקיד הנבדק היה להביא את הכיסא או את החדר למצב מאונך. תגובות הנבדקים נחלקו לשניים: היו שהושפעו יותר מהשדה הוויזואלי ולכן קבעו את מיקומו של האנך בהתאם לשדה זה תוך התעלמות מהתחושות הגופניות, והיו שהושפעו מגירויים פנימיים של מצבם הגופני.

ההבדלים בין הנבדקים בנוגע לתפיסת האנך הובילו למסקנה כי היכולת לדיפרנציאציה של התחושה נמצאת באוכלוסייה על פני רצף: בקצה אחד של הרצף נמצאים אנשים שכיוון תפיסתם הוא לפי הניצב האמיתי ובקצה האחר נמצאים אנשים שכיוון תפיסתם הוא על-פי נטיית המסגרת או החדר, כלומר: הם נסמכים בשיפוטם על גירויי הסביבה. מכאן צמח המושג "תלות בשדה" כמייצג חוסר יכולת "להחזיק" את

25 H.A. Witkin, C.A. Moore, D.R. Goodenough, P.W. Cox. "Field-dependent and Field-independent Cognitive Styles and their Educational Implications" *Review of Educational Research* (1977) 47

26 C.H. Lin, G.V. Davidson-Shivers "Effects of Linking Structure and Cognitive Style on Students' Performance and Attitude in a Computer-based Hypertext Environment" 15(4) *Journal of Educational Computing Research* (1996) 317

27 H.A. Witkin *Personality Through Perception: An Experimental and Clinical Study* (1954)

הגוף באופן אוטונומי ונפרד מהשדה, לעומת "אי-תלות בשדה" המייצג יכולת ברורה ומפותחת לעיגון עצמי.

במהלך השנים פותח מבחן נוסף, שאינו מבוסס על ניגוד בין תחושת הגוף לבין הראייה, אך גם בו נדרש הנבדק להפריד פריט מן השדה. מבחן זה – מבחן הצורות החבויות (E.F.T.; Embedded Figure Test) – בודק את יכולת הנבדק לזהות צורה פשוטה שצורפו לה קווים נוספים, ולכן היא מופיעה לעיני הנבדק כצורה מורכבת יותר, שונה לחלוטין מהצורה המקורית הפשוטה.

הגרסה העדכנית יותר של התאוריה<sup>28</sup> טוענת כי המבחנים הללו בודקים תהליכי תפיסה שונים אך קשורים. מבחן המוט והמסגרת משקף הבדלים בתפיסת האנך בהסתמך על רמזים ויזואליים, ואילו מבחן הצורות החבויות משקף הבדלים ביכולת להבניה קוגניטיבית מחדש (cognitive restructuring). יכולת זו – המתגלה כגבוהה יותר אצל הבלתי-תלויים בשדה – כוללת את היסודות הבאים<sup>29</sup>: (1) התמודדות עם גירוי מסובך על-ידי פירוק ארגונו הפנימי לאלמנטים שונים ויכולת להתייחס אליהם בנפרד או בשילובים חדשים; (2) יצירת מבנה או ארגון לגירוי מסובך אמביוולנטי; (3) יצירת מבנה שונה לגירוי מסובך, תוך התעלמות מהמבנה המרומז הנתון.

על פני הדברים נראה כי תכונת התלות בשדה עשויה להשפיע אף על יכולתם של עדי ראייה לזהות אנשים החשודים בפלילים. היכולת להפריד את האובייקט המזוהה – החשוד – מן הרקע שסביבו, ולהבחין בפרטים מזוהים על אף הגירויים של הסביבה, נראית גבוהה יותר אצל הבלתי-תלויים בשדה. מטרתו של המחקר הנוכחי היא, בין היתר, להעמיד את ההשערה האינטואיטיבית הזו במבחן אמפירי.

### ג. הקשר בין רמת הביטחון שהביע העד המזהה לבין נכונות הזיהוי

כפי שעולה ממאמרם של מנשה ועאסי<sup>30</sup>, בתי-המשפט בישראל נוטים לייחס לעדות העד המזהה משקל יחסי בהתאם למידת הביטחון שהביע בזיהוי, אף-על-פי שרוב המחקרים האחרונים העוסקים בתחום מסיקים כי אין כל קשר בין רמת הביטחון שהעד מביע ביחס לזיהוי שעשה לבין נכונותו או אי-נכונותו של הזיהוי<sup>31</sup>. מחקרים אלה הראו

28 ראו Witkin & Goodenough (לעיל, הערה 24), הערה 6

29 ראו N. Kogan, C. Saarni "Cognitive Styles in Children: Some Evolving Trends" *Cognitive Style and Early Education* (O.N. Saracho ed., 1989).

30 ראו מנשה ועאסי (לעיל, הערה 4), עמ' 226-238.

31 לסקירה נרחבת של מחקרים אלה ראו G.L. Wells, M. Small, S.D. Penrod, R.S. Malpass, S.M. Fulero, C.A.E. Brimacombe "Eyewitness Identification Procedures:



כי רמת הביטחון שהביע העד בזיהוי שעשה היא יותר תכונה אישיותית שלו מאשר מדד אינפורמטיבי באשר לדיוק בזיהוי<sup>32</sup>. כך, למשל, יש עדים שבאופן כללי בטוחים בעצמם יותר ויש אחרים שבטוחים בעצמם פחות, ועובדה זו היא פרמטר של אישיותם ואין לה כל קשר לרמת ההצלחה שלהם בזיהוי. נטייה זו של בתי-המשפט היא אינטואיטיבית ונסמכת על שכל ישר, אך כפי שציינו מנשה ועאסי, במקרה זה היגיון אינטואיטיבי ושכל ישר אינם יכולים לספק הגנה ראויה מפני הרשעות שווא<sup>33</sup>. כאמור, הרוב המוחלט של החוקרים מסכימים כי הקשר בין הביטחון בזיהוי לבין נכונותו הוא קלוש ביותר, אם הוא בכלל קיים. יש אמנם כמה מחקרים שבהם נמצא קשר כלשהו בין רמת ביטחון לבין דיוק בזיהוי<sup>34</sup>, אך ברוב המקרים קשר זה נמצא רק בסיטואציות כה ייחודיות – עבירות לא אלימות, עבירות מבוטאות, חשודים עם תווי פנים מיוחדים – עד שלא ניתן להכליל מהן לגבי מרבית הזיהויים הנעשים במסגרת הליך פלילי<sup>35</sup>.

בחרנו במידת הביטחון כמשתנה נוסף לצורך המחקר משתי סיבות עיקריות. ראשית, על אף שבחזן לארץ יש מחקרים רבים שבחנו את הקשר בין ביטחון בזיהוי לבין נכונותו, בחינה כזו טרם נעשתה בהקשר הישראלי. כאמור, בתי-המשפט הישראליים נוטים להתייחס למידת הביטחון בזיהוי כמנבא טוב של דיוק ולייחס משקל ראייתי לזיהוי בהתאם למידת ביטחון זו. ממצאים ספציפיים לחברה הישראלית עשויים להיות בעלי כוח משכנע רב יותר מממצאי מחקרים שנעשו בארצות אחרות ולתרום יותר לשינוי בעמדה בעייתית זו של הפסיקה הישראלית. שנית, לאור העובדה כי הן תלות בשדה והן רמת הביטחון, הן תכונות פסיכולוגיות-אישיותיות, החלטנו לנסות לבדוק במסגרת הניסוי אם יש קשר ביניהן בהקשר של זיהוי חזותי. בחינה כזו יכולה לתרום רובד נוסף לדיון בקשר שבין משתנים פרסונליים-אישיותיים לבין יכולת זיהוי חזותי.

## ד. מהלך הניסוי

### 1. תיאור הניסוי בקליפת אגוז

הניסוי נערך בכיתה גדולה בפקולטה למשפטים במכללת "שערי משפט" בהוד השרון, בקורס "דיני נזיקין" שהועבר על-ידי ד"ר בני שמואלי. הניסוי כלל שני שלבים.

Recommendations for Lineups and Photospreads" 22 *L. & Hum. Behav.* (1998) 603,

622-627. כן ראו מנשה ועאסי (לעיל, הערה 4), עמ' 228-229 והערה 78.

ראו מנשה ועאסי (לעיל, הערה 4), הערה 90.

32 שם, עמ' 228.

33 שם, עמ' 235.

34 שם, עמ' 235.

35 שם, עמ' 235.

בשלב הראשון, בתיאום עם המרצה, נכנסה לכיתה קבוצה של שלושה אנשים: אחד מהם היה השחקן שאותו נדרשו הסטודנטים לזהות לאחר מכן. השחקן הציג את הקבוצה בפני הסטודנטים כחברי אגודת הסטודנטים באוניברסיטת תל-אביב, והזמין את הכיתה למופע של הזמר ארקדי דוכין שאמור היה להתקיים מאוחר יותר בתל-אביב. בשלב מסוים השחקן קיבל שיחה למכשיר הטלפון הנייד שלו והתחיל לשוחח בטלפון מעל דוכן ההרצאות. התנהגותו של השחקן "קוממה" את שני האנשים האחרים בקבוצה במידה כזו שבינם לבין השחקן התפתח ויכוח בנוגע להתנהגותו הבלתי הולמת. הוויכוח הגיע עד כדי דחיפות קלות שדחף השחקן את אחד מחברי הקבוצה האחרים. מובן ששיחת הטלפון והדחיפות נעשו במכוון כדי ליצור אירוע דרמטי ולעורר את תשומת הלב של הסטודנטים אל השחקן, כדי שדמותו והאירוע שהתרחש ייחרתו בזיכרונם.

שבוע לאחר האירוע הופיעה הקבוצה בפני הכיתה, הפעם ללא השחקן. הובהר לסטודנטים כי הבחור שראו שבוע קודם לכן מתנהג בצורה בלתי הולמת היה שחקן. בפני הסטודנטים הוצג מסדר זיהוי תמונות סטנדרטי בן שמונה תמונות, ואליו צורף שאלון שבו נתבקשו הסטודנטים למלא את פרטיהם האישיים וכן לזהות את דמות השחקן, לסמנה ולציין את רמת הביטחון שלהם בנכונות הזיהוי שביצעו (על רצף של אחוזים מ-0 עד 100). נוסף על השאלון חולק לסטודנטים שהשתתפו בניסוי מבחן של "צורות חבויות" (E.F.T; Embedded Figure Test), שמטרתו לסווג את הנבדקים לשני טיפוסים – תלויים בשדה ובלתי תלויים בשדה – ולברוק אם יש קשר בין הסיווג האמור לבין נכונות הזיהוי ורמת הביטחון שהובעה בנכונות זיהוי של השחקן.

## 2. תיאור הנבדקים

בניסוי השתתפו 82 נבדקים, מתוכם 37 נשים שהיוו 45.1% מכלל הנבדקים, ו-45 גברים שהיוו 54.9% מכלל הנבדקים. טווח הגילאים של נבדקי הניסוי נע בין 18 שנה ל-50 שנה. ממוצע הגילאים היה  $M=27.83$  וסטטיית התקן הייתה  $SD=7.25$ .

## 3. כלי המחקר

לצורך איסוף הנתונים נעשה שימוש בכלי המחקר הבאים: (א) שאלון הבדק את יכולת הזיהוי של השחקן על-ידי הנבדק ואת רמת הביטחון שהביע בזיהוי; (ב) מסדר זיהוי תמונות; (ג) מבחן הצורות החבויות (EFT). להלן התייחסות מפורטת לכל אחד מכלי המחקר.

**(א) שאלון הבודק את יכולת הזיהוי השחקן על-ידי הנבדק ואת רמת הביטחון שהביע בזיהוי**

לכיתה חולק שאלון אנונימי שעליו הוזמנו לענות אך ורק סטודנטים שנכחו בשיעור שבו הופיע השחקן בפני הכיתה שבוע קודם לכן. בשתי ההרצאות לא נערך רישום שמי של הסטודנטים. בחלק הראשון של השאלון התבקשו הנבדקים לרשום את מינם וגילם; בחלק השני של השאלון הם התבקשו לעיין במסדר זיהוי התמונות שצורף לשאלון ולנסות לזהות מתוכו את תמונת השחקן, או לחלופין לציין שלא זיהו אותו. בסוף השאלון התבקשו הסטודנטים לרשום את רמת הביטחון שלהם בנכונות הזיהוי שביצעו (במדרג של 0%-100%), אם אכן ציינו כי זיהו את השחקן.

**(ב) מסדר זיהוי תמונות**

בצמוד לשאלון חולק לכל סטודנט דף תצלומים ובו שמונה תמונות. אחת מהן הייתה תמונתו של השחקן והיתר – תמונות של דמויות הדומות ככל האפשר לשחקן מבחינת גוון העור, צבע השיער, גיל, לבוש ותווי פנים כללים (אפילו אורך הזיפים היה זהה). זווית הצילום ואיכותן הכללית של כל התמונות היו זהות. כל זאת נעשה כדי לדמות את הניסוי למסדר זיהוי תמונות אמיתי העשוי להתבצע במסגרת חקירה פלילית. התמונות מוספרו מ-1 עד 8. לסטודנטים חולקו כמה גרסאות של דף התצלומים (מ-א' עד ז'): בכל גרסה הופיעה תמונת השחקן במיקום שונה. בכך ביקשנו למנוע השפעה של "ראשוניות" ו"אחרונות", וכן למנוע העתקות ולהגביר את רמת האמינות והדיוק של הניסוי.

**(ג) מבחן הצורות החבויות (EFT)**

מבחן הצורות החבויות (E.F.T.; Embedded Figure Test) הוא מבחן אוניברסלי שנועד כאמור לבדוק את קיומה של תכונת התלות בשדה. במבחן זה הנבדק מתבקש לזהות צורה פשוטה מתוך צורה מורכבת יותר, שהיא למעשה אותה צורה פשוטה שצורפו לה קווים נוספים. המבחן כולל 16 דפים: על כל דף מופיעה צורה מורכבת, ובצדו השני של הדף מופיעה צורה פשוטה. הצורה הפשוטה חבויה בתוך הצורה המורכבת והנבדקים מתבקשים למצוא את הצורה הפשוטה במורכבת ולעבור בעט על הקווים המתאימים בגודל ובפרופורציה נכונים. ההנחיה לנבדקים הייתה לא להתעכב זמן רב, לדלג על הצורה אם לא מוצאים אותה ולחזור אליה לאחר שסיימו לנסות לגלות את יתר הצורות. בדף הראשון של המבחן צורפו הנחיות לפתירת המבחן עם הדגמה לאופן הפתרון. לפתירת המבחן הוקצו כ-20 דקות. במטרה לבדוק את העקביות הפנימית של השאלון, וכדי לוודא שהפריטים השונים משתייכים לאותו עולם של תוכן – דהיינו: שהפריטים בשאלון בודקים את אותה תכונה – נעשה ניתוח אלפא של Cronbach, שהעלה עקביות פנימית גבוהה ( $\alpha=.84$ ).

#### 4. שלבי הניסוי

הניסוי חולק לחמישה שלבים.

(א) שלב ההכנה לניסוי: בשלב זה נערך דף תצלומים שבו שמונה תמונות זהות ככל האפשר, כמפורט לעיל. כמו כן נערך שאלון הבודק את יכולת הזיהוי של השחקן על-ידי הנבדק ואת רמת הביטחון שהביע הנבדק בזיהוי שביצע. במקביל אותרה כיתת לימוד רחבת היקף שתוכל לכלול מספר גדול ככל האפשר של נבדקים ולהעלות את רמת הייצוג של תוצאות הניסוי. כאמור, הכיתה שנבחרה הייתה בפקולטה למשפטים במכללת "שערי משפט" בהוד השרון, בקורס "דיני נזיקין" בהנחייתו של ד"ר שמואלי. לקורס רשומים כ-150 סטודנטים (בסופו של דבר השתתפו בניסוי 82 נבדקים).

(ב) שלב הצגת השחקן בפני הכיתה באופן ספונטני: כאמור, בתיאום עם המרצה נכנסה לכיתה קבוצה של שלושה אנשים, ביניהם השחקן. השחקן הציג את הקבוצה כחברי אגודת הסטודנטים באוניברסיטת תל-אביב והזמין את הכיתה להשתתף במופע של הזמר ארקדי דוכין. במהלך דבריו השיב לשיחת טלפון שנתקבלה במכשיר הטלפון הנייד שלו והחל לשוחח עם המתקשר. בעקבות זאת התפתח ויכוח בין השחקן לבין שני חבריו לקבוצה בנוגע להתנהגותו הבלתי הולמת, ובתגובה השחקן אף דחף קלות אחד מהם. כאמור, שיחת הטלפון והדחיפה נעשו במכוון כדי להסב את תשומת לבם של הסטודנטים לדמותו של השחקן, וליצור סיטואציה דרמטית שתיחרת בזיכרון הצופים.

(ג) שלב הזיהוי: שלב זה התקיים בשבוע העוקב, כאשר חברי הקבוצה הופיעו שוב בפני הכיתה (הפעם ללא השחקן, כמובן), והבהירו לסטודנטים בכיתה כי הבחור שראו בשבוע הקודם היה שחקן, וכי הם מתבקשים כעת לזהותו. הסטודנטים התבקשו לזהות את תמונתו של השחקן מתוך מסדר זיהוי התמונות, למלא את השאלון שצורף למסדר, לציין את רמת הביטחון שלהם בזיהוי ולפתור את מבחן הצורות החבויות.

(ד) שלב סינון השאלונים: לאחר שמולאו 98 שאלונים הוחלט לסנן מתוכם את השאלונים שלא מולאו כהלכה. בחלק מהשאלונים האלה ציינו הסטודנטים כי לא נכחו בשבוע שקדם לניסוי, בחלקם לא ציינו הסטודנטים את רמת הביטחון שלהם ביחס לזיהוי שביצעו (לא מילאו את הנתון הרלוונטי על פני הסקאלה) ובחלקם לא מילאו הסטודנטים את מבחן הצורות החבויות. בסופו של דבר נותרו 82 שאלונים שמולאו כהלכה.

(ה) שלב ניתוח תוצאות הניסוי: לאחר איסוף של כל הנתונים נערך ניתוח סטטיסטי של התוצאות.

#### 5. השערות המחקר

השערות המחקר מתייחסות לקשר בין שלושת המשתנים הבאים: נכונות הזיהוי, רמת הביטחון בזיהוי ותכונת "התלות בשדה". השערות המחקר הן כדלקמן:

- (א) לא קיים קשר בין רמת הביטחון שהנבדק מביע בזיהוי שביצע לבין נכונות הזיהוי. ההשערה כי לא קיים קשר בין שני פרמטרים אלה נעשתה בעיקר בהסתמך על המחקרים האחרונים שנערכו בהקשר זה.
- (ב) יש קשר בין נכונות הזיהוי לבין תכונת התלות בשדה. השערת המחקר היא שתכונת "התלות בשדה", כחלק ממרכיבי האישיות, עשויה להשפיע על נכונות הזיהוי כך שיכולת הזיהוי של הבלתי-תלויים בשדה תהיה טובה יותר.
- (ג) יש קשר בין תכונת התלות בשדה לבין רמת הביטחון שהנבדק המזוהה מביע. השערה זו מבוססת על המחקרים האחרונים, המראים כי רמת הביטחון שהעד המזוהה מביע בזיהוי שביצע היא יותר תכונה אישיותית שלו מאשר מדד הבודק את נכונות הזיהוי.

### ה. תוצאות הניסוי

לפני שנעבור להצגה של תוצאות הניסוי ולדיון במסקנות, יש לציין כי ניסוי זה אינו נקי מחולשות מתודולוגיות העלולות לפגום במידת מה במהימנותן של תוצאותיו. ראשית, הקבוצה שנדגמה לצורך הניסוי היא קטנה יחסית (כאמור לעיל, 82 נבדקים); שנית, לא נעשתה בדיקה שמית של הנוכחים בשתי ההרצאות כך שאיננו יכולים לדעת בוודאות כי כל מי שענה על השאלון בהרצאה השנייה היה נוכח גם בהרצאה הראשונה; שלישית, הניסוי בוצע פעם אחת בלבד, כך שתוצאותיו טרם שוחזרו לאחר ניסוי נוסף. ברם, מטרתנו הצנועה בניסוי זה הייתה אך ורק לספק בסיס אמפירי ראשוני למחקרים נוספים בתחום, מבלי להתיימר לתת תשובה סופית ונחרצת לשאלות כבדות המשקל שנבחנו במסגרת מחקר זה. אנו מודעים לכך שכדי לתת תשובה זו נדרשת בחינה מעמיקה בהרבה מזו שנעשתה על-ידי כותבי שורות אלה, ואנו מקווים כי מובהקותן הברורה של תוצאות הניסוי שיובאו להלן תדרבן את חוקרי התחום – הן מן הצד הפסיכולוגי והן מן הצד המשפטי של האקדמיה – לאשש או להפריך את ממצאינו באמצעות ניסויים אמפיריים נוספים, מקיפים ונרחבים יותר.

#### 1. כללי

מבין נבדקי הניסוי, הרוב (62.2% מכלל הנבדקים) זיהו את השחקן. כשליש מכלל הנבדקים (37.8%) לא זיהו את השחקן. כדי לבדוק אם יש הבדלים בין נבדקים שזיהו את השחקן לבין נבדקים שלא זיהו אותו, הן מבחינת רמת הביטחון שהביעו והן מבחינת תכונת התלות בשדה, נעשה ניתוח שונות מרובה (MANOVA (Multivariate Analysis Of Variance). ניתוח זה מיועד להשוואה בין ממוצעים כשמספר המשתנים התלויים גדול מ-1. הממוצעים וסטיות התקן, וכן התוצאות של ניתוחי השונות שנעשו לכל מדד בנפרד, מוצגים בטבלה מס' 1 להלן.

**טבלה מס' 1: ממוצעים וסטיות תקן של מדדי רמת הביטחון ותלות בשדה בקרב הנבדקים**

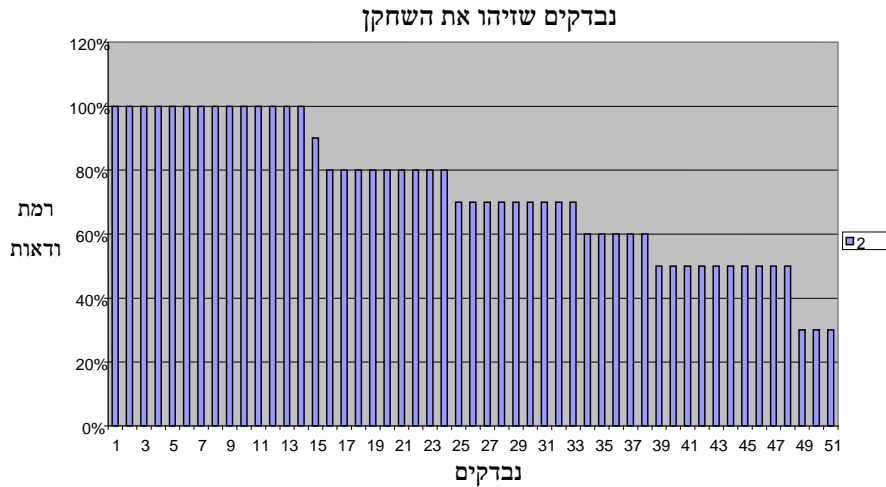
מדדים	<sup>36</sup> M (לא זיהו את השחקן)	<sup>37</sup> SD	M (זיהו את השחקן)	SD	<sup>38</sup> F (1,80)
רמת ביטחון	74.03	21.92	73.14	21.31	.03
תלות בשדה	4.84	4.04	8.71	3.84	18.8

\* p<0.001

**2. ממצאים לגבי הקשר בין רמת הביטחון שהביע העד בזיהוי לבין נכונותו של הזיהוי**

הממצאים בטבלה מס' 1 תומכים בהשערה הראשונה של המחקר, שלפיה לא יימצא הבדל בין המזהים לבין הלא-מזהים מבחינת רמת הביטחון. יוצא אפוא, לפי הטבלה, כי הממוצע של רמת הביטחון שהביעו הנבדקים שזיהו את השחקן (ממוצע של 74.03) כמעט זהה לממוצע הביטחון שהביעו הנבדקים שלא זיהו את השחקן (ממוצע של 73.14).

התרשים הבא מתייחס רק לנבדקים שזיהו את השחקן. הציר האופקי בתרשים מצביע על מספר הנבדקים, והציר האנכי מראה את רמת הביטחון שהביעו אותם נבדקים. המסקנה העולה מהתרשים היא שבקרב הנבדקים שזיהו את השחקן יש התפלגות שווה באחוז הוודאות שגילו.



- 36 = M ממוצע.
- 37 = SD סטיית תקן.
- 38 = F ההבדל בין הממוצעים.

בעקבות ד"ר דורון מנשה ורביע עאסי:  
 "תלות בשדה" והשפעתה על מהימנותו של הזיהוי החזותי

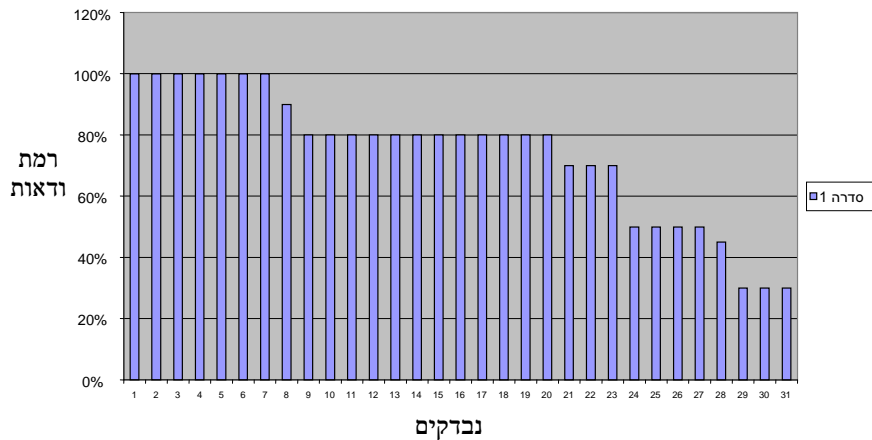
להלן טבלה מס' 2, המסכמת את נתוני הגרף וממחישה את ההתפלגות ברמת הוודאות בקרב הנבדקים שזיהו את השחקן.

**טבלה מס' 2: ההתפלגות ברמת הוודאות בקרב הנבדקים שזיהו את השחקן**

רמת הוודאות שהביעו	אחוז הנבדקים מכלל הנבדקים (שזיהו את השחקן)	מס' נבדקים שזיהו את השחקן
100%	27.4%	14
90%	1.9%	1
80%	17.6%	9
70%	17.6%	9
60%	9.8%	5
50%	19.6%	10
30%	5.8%	3

התרשים הבא מתייחס רק לנבדקים שלא זיהו את השחקן. אף מתרשים זה עולה בבירור שישנה התפלגות שווה באחוז הוודאות שהביעו נבדקים שלא זיהו את השחקן. תופעה מעניינת המתגלה לעינינו מהתרשים ומהטבלה היא שכ-50% מהנבדקים שלא זיהו את השחקן הביעו רמת ביטחון גבוהה (של 80% ויותר) ביחס לנכונות הזיהוי שביצעו.

**נבדקים שלא זיהו**



להלן טבלה מס' 3, המסכמת את נתוני הגרף וממחישה את ההתפלגות ברמת הוודאות בקרב הנבדקים שלא זיהו את השחקן.

**טבלה מס' 3: ההתפלגות ברמת הוודאות בקרב הנבדקים שלא זיהו את השחקן**

מס' נבדקים שלא זיהו את השחקן	אחוז הנבדקים מכלל הנבדקים (שלא זיהו את השחקן)	רמת הוודאות שהביעו
7	22.58%	100%
1	3.22%	90%
12	49.11%	80%
3	9.67%	70%
4	12.9%	50%
1	3.22%	45%
3	9.67%	30%

מתוצאות הניסוי נוכחנו לדעת כי למעשה אכן אין קשר ממשי בין רמת הביטחון שהנבדק מביע ביחס לנכונות הזיהוי שביצע לבין נכונות הזיהוי, דהיינו: הן לנבדק הבטוח "במאה אחוזים" בזיהוי שעשה והן לנבדק המביע ביטחון הססני ביחס לזיהוי מתקיימת פחות או יותר אותה התפלגות של הסתברות שהזיהוי יהיה נכון. המסקנה המתבקשת היא כי רמת הביטחון שהער מביע בנכונות הזיהוי שזה עתה ביצע היא מנבא חלש של הדיוק בזיהוי, במידה כזו שלא ניתן לסמוך עליה. ההסבר להיעדרו של קשר בין מידת הביטחון לבין נכונות הזיהוי עולה בקנה אחד עם תוצאות המחקרים האחרונים בתחום, המצביעים על כך שהגורמים הקובעים את רמת הביטחון של העד הם שונים ובלתי-תלויים בהכרח בפקטורים המשפיעים על רמת הדיוק. בעוד שרמת הדיוק נקבעת לפי נתונים ומשתנים העוטפים את שלבי הזיכרון של הפנים (שלב ההחזקה והשמירה ושלב השחזור), רמת הביטחון ביחס לזיכרון נקבעת לפי נתונים ומשתנים חברתיים וסביבתיים, מחד גיסא, ונתונים ומשתנים אישיותיים-פרסונליים, מאידך גיסא.

**3. ממצאים לגבי הקשר בין נכונות הזיהוי לבין תכונת התלות בשדה**

ממבחן הצורות החבריות הופק מדד כללי אחד שחושב על-פי מספר התשובות הנכונות של כל אחד מהנבדקים, כך שטווח הציונים האפשרי נע בין 0 ל-16 תשובות נכונות. ככל שהציון גבוה יותר כך הנבדק יותר בלתי-תלוי בשדה, כלומר: בעל יכולת גבוהה יותר להפריד צורה מתוך הרקע.

מטבלה מס' 1 ניתן לראות שנמצאו הבדלים מובהקים בין שתי קבוצות המחקר רק בהתייחס לתלות בשדה. על-פי הממוצעים (M) נראה כי בקרב הנבדקים שזיהו את השחקן הציון הממוצע ביחס ל"תלות בשדה" גבוה יותר מאשר בקרב אלה שלא זיהו אותו (8.71 לעומת 4.84). המסקנה מממצאי הטבלה היא שהנבדקים שזיהו את השחקן היו יותר בלתי-תלויים בשדה מאלה שלא זיהו אותו.



בניתוח MANOVA נמצא הבדל מובהק בין הנבדקים שזיהו את השחקן לאלה שלא זיהו אותו  $F(2,79)=10.55, P<.001$ .<sup>40,39</sup>  
ממצאים אלה תומכים בהשערת המחקר השנייה, שלפיה הנבדקים שזיהו את השחקן יאופיינו יותר באי-תלות בשדה.  
במחקרים רבים בסוגיה של מסדרי זיהוי נבדקו משתנים שונים המשפיעים על נכונות הזיהוי. מחקר זה מעלה משתנה נוסף המשפיע באופן ברור על נכונות הזיהוי של העד המזהה – תכונת התלות בשדה. זוהי תוצאה חדשנית ומעניינת.

#### 4. ממצאים לגבי הקשר בין תכונת התלות בשדה לבין רמת הביטחון שהביע הנבדק המזהה

כאמור, ההשערה השלישית של המחקר הייתה כי ימצא קשר בין תכונת התלות בשדה לבין רמת הביטחון שהביע בזיהוי. כדי לבדוק השערה זו חושב מתאם Pearson המיועד לחישוב מתאם בין מדדים רציפים. ואכן, נמצא מתאם מובהק בין שני מדדים אלה  $r=.27, p<.05$  (ראו טבלה מס' 1 לעיל), כלומר: נבדקים המאופיינים באי-תלות בשדה נוטים להעריך את הזיהוי שלהם ברמת ביטחון גבוהה יותר. ממצא זה תומך בהשערת המחקר השלישית המתייחסת לקשר בין שני מדדים אלה.

#### 5. משתני מגדר וגיל

בניסוי נבדק גם קיומו של הבדל מגדרי ביכולת הזיהוי. לא נמצא הבדל מובהק על-פי מגדר  $\chi^2=.01, NS$ <sup>41</sup>. כמו כן, לא נמצא הבדל מובהק בין המזהים ללא מזהים על-פי גילם,  $F(1,80)=.21, NS$ .  
נבדק גם ההבדל בין גברים לבין נשים בהערכה של רמת הביטחון בזיהוי ובתכונת התלות בשדה, אך לא נמצאו הבדלים מובהקים בין גברים לנשים בהקשר זה  $(F(1,78)=.82, NS)$ , ואף לא ביחס לתכונת התלות בשדה  $(F(1,78)=.04, NS)$ .  
לבסוף חושבו המתאמים בין גיל הנבדקים לבין רמת הביטחון בזיהוי והתלות בשדה, ולא נמצאו מתאמים מובהקים בין הגיל לבין שני מדדים אלה.

39 F מראה את גודל ההבדל בין הממוצעים, כאשר  $F>1$ . הדבר מעיד על כך שהתוצאות משקפות וניתן להסתמך עליהן  
40 P משקף את הסיכוי שההבדל בין הממצאים יהיה מקרי.  $P<.001$  מראה שהסיכוי הוא קטן ביותר שהממצאים הם מקריים ומראה שהתוצאות שהתקבלו הן ייצוגיות.  
41 NS = non significance (הבדל לא משמעותי)

## 1. מסקנות הניסוי

### 1. ביטחון בזיהוי כמדד לנכונותו

תוצאות הניסוי תומכות בממצאים של רוב המחקרים בתחום, לפיהם הקשר בין מידת הביטחון בזיהוי לבין דיוק בזיהוי הוא רופף ביותר. במחקרנו נמצאה התפלגות שווה ברמת הביטחון בזיהוי, הן אצל הנבדקים שזיהו את השחקן והן אצל הנבדקים שלא זיהו אותו. משמעות הממצא היא כי הן לנבדק הבטוח "במאה אחוזים" בזיהוי שעשה והן לנבדק המביע ביטחון הססני ביחס לזיהוי מתקיימת פחות או יותר אותה התפלגות של הסתברות שהזיהוי יהיה נכון. המסקנה הנובעת מכך היא שמידת הביטחון שהעד המזהה מביע אינה מדד אמין של נכונות זיהויו. במסקנה זו יש כדי להחליש מאוד את הסתמכותם האינטואיטיבית של בתי-המשפט הישראליים על הצהרות הביטחון של עדים מזהים, הן בעת הזיהוי והן במהלך עדותם בבית-המשפט. ניתן בהחלט להביע חשש לגבי נכונותן של הרשעות רבות שהתבססו על עדויות ראייה, שיתכן כי זכו לאמונו של בית-המשפט בין היתר, ואולי בעיקר, על סמך גילוי הביטחון של מוסריהן<sup>42</sup>.

### 2. תלות בשדה ונכונות הזיהוי

תוצאות הניסוי מצביעות באופן ברור על קיומו של קשר מובהק בין המשתנה האישיותי-פרסונלי המכונה "תלות בשדה" לבין נכונות הזיהוי. הנבדקים שזיהו את השחקן היו יותר בלתי-תלויים בשדה מאשר אלה שלא הצליחו לזהותו. מתוצאות הניסוי עולה כי בהחלט ניתן להוסיף משתנה זה לרשימה הארוכה של משתנים המשפיעים על יכולת הזיהוי. לממצא זה ישנן השלכות לא מבוטלות על הפרקטיקה של ההליך הפלילי, שכן ניתן למדוד קיומה של תלות בשדה אצל עדים מזהים בקלות רבה ובלי צורך במשאבים רבים – על-ידי שימוש במבחן הצורות החבויות. במשפטים פליליים שבהם ראיית הזיהוי ממלאת תפקיד מרכזי, מבחן זה (ומבחנים אחרים הבוחנים את התלות בשדה) יכול לשמש ככלי נוסף עבור בית-המשפט להערכת משקלה של ראייה זו, וכלי נוסף בידי הצדדים לתקיפת אמינותה של הראיה או לחיזוקה. כמו כן, מבחן זה יכול לשמש את רשויות החקירה והתביעה בשלבים המקדמיים של ההליך לצורך ההחלטה אם לסגור את התיק או להגיש כתב אישום נגד החשוד כשהראיה העיקרית בתיק היא ראיית זיהוי. שימוש במבחן כזה או בדומיו במסגרת הליך פלילי מעורר שאלות נכבדות, בין היתר מתחום הפרטיות – שכן ניתן לטעון כי חשיפה פומבית של תכונות פסיכולוגיות-אישיותיות של העד המזהה פוגעת בפרטיותו – ברם לא נתייחס לשאלות

42 ראו מנשה ועאסי (לעיל, הערה 4), עמ' 238.

אלה במסגרת המאמר הנוכחי. נסתפק באמירה כי לאור העובדה שמחקרנו הראה בבירור כי תלות בשדה משפיעה על נכונות הזיהוי, התייחסות כוללנית מצד רשויות אכיפת החוק לרגישותה המיוחדת של ראיית הזיהוי צריכה להביא בחשבון גם את המשתנה הזה.

### 3. תלות בשדה וביטחון בזיהוי

תוצאות הניסוי מצביעות גם על קיומו של קשר מובהק בין תלות בשדה לבין רמת הביטחון שהנבדק המזהה מביע. נוכחנו לדעת כי נבדקים אשר מאופיינים באי-תלות בשדה נוטים גם להעריך את הזיהוי שלהם ברמת ביטחון גבוהה יותר. בהקשר זה יש לציין, כי הקשר בין תכונת התלות בשדה לבין רמת הביטחון שמביע המזהה הוא חד-כיווני, דהיינו: לא כל מי שמביע ביטחון רב בזיהוי הוא בהכרח בלתי-תלוי בשדה. ממצאי המחקר הולמים את ממצאי המחקרים האחרונים בתחום, המראים כי רמת הביטחון שמביע העד המזהה בזיהוי שביצע היא יותר תכונה אישיותית שלו מאשר מדד הבודק את נכונות הזיהוי.

### ז. סוף דבר

במאמר זה נענינו להזמנתם של דורון מנשה ורביע עאסי לעריכת מחקר נוסף בתחום ראיית הזיהוי, והצגנו את תוצאותיו של ניסוי אמפירי שנועד לבחון את השפעתו של משתנה פסיכולוגי-אישיותי המכונה "תלות בשדה" על נכונותו של הזיהוי החזותי ועל הביטחון שהעד המזהה מביע בזיהוי שביצע.

הניסוי שהוצג במאמר מעלה כמה ממצאים משמעותיים: ראשית, הוא שב ומפריך את הקשר האינטואיטיבי בין רמת הביטחון שהעד המזהה מביע בזיהוי שביצע לבין נכונות הזיהוי; שנית, הוא מבסס את הקשר בין תכונת התלות בשדה לבין יכולת הזיהוי; שלישית, הוא מבסס את הקשר בין תכונת התלות בשדה לבין רמת הביטחון בזיהוי. מהניסוי עולה בבירור שלמשתנים אישיותיים-פסיכולוגיים יש השפעה על יכולת הזיהוי, כך שהתייחסות כוללנית מצד מערכת אכיפת החוק לראיית הזיהוי ראוי שתיתן משקל משמעותי גם לפרמטרים אלה.

לא נעלם מעינינו כי הניסוי וממצאיו מהווים שלב ראשוני בלבד וכי נדרשת התעמקות נרחבת יותר בסוגיה מצד חוקרי התחום, הן המשפטנים והן הפסיכולוגים. אנו מקווים שכפי שמאמרם של מנשה ועאסי היווה עבורנו תמריץ לעריכת מיני-מחקר אמפירי, כך יהיה מאמרנו תמריץ לאחרים להרחיב את היריעה ולקדם את הרפורמה המיוחלת בתחום חשוב זה.